

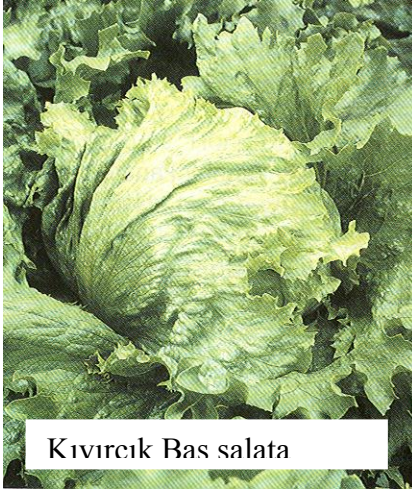
MARUL/SALATA YETİŞTİRİCİLİĞİ

GİRİŞ:

Salata ve marul tek yıllık serin iklim sebzesidir. Yetiştirme süresi 2-3 ay gibi kısa süreli olan salata ve marul tiplerinde açıkta ve örtü altında değişik mevsimlere uygun olarak ıslah edilmiş çeşitlerle arka arkaya yılın 12 ayı üretim yapmak mümkün olmuştur. Son yıllarda yağlı baş salata ve kıvırcık baş salata tiplerinin Türkiye'deki üretimi ve yeme alışkanlığı salata ve marullara çeşit zenginliği kazandırmıştır.

100 gr yenilebilir salata ve marulda 10-15 kalori, 0,9-1,2 gr protein, 0,2 gr yağ, 1,2 -2,9 gr karbonhidrat, 0,9 gr kül, 95 gr su, 22-26 mg Ca, 0,5-2 mg Fe, 9 mg Na, 175-264 mg K, 330-1900 IU A, 0,04-0,06 mg B1, 0,07 mg B2, 0,2-0,4 mg niacin, 6-18 mg C vitamini bulunur.

İKLİM İSTEKLERİ:



Kıvırcık Baş salata

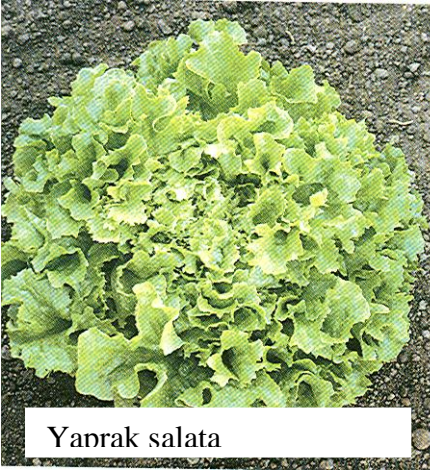
Salata ve marullar soğuğa kısmen dayanıklı, nemli hava koşullarına gereksinim duyan serin, ılık iklim sebzesidir. Vegetasyon süresi kısa olduğundan Türkiye'nin tüm bölgelerinde yetiştirilebilir. Yazları serin geçen bölgelerde yaz yetiştiriciliği de mümkündür. Bu bakımdan yaz aylarında 1000-1500 m. olan yayla kesiminde yazlık çeşitlerin

yetiştirilmesi mümkündür.

Salata ve marul gruplarının sıcıađa karşı duyarlılıkları farklılık gösterir. Sıcıađa karşı kıvrıcık baş salatalar çok hassas oldukları halde, yağlı baş salatalar orta derecede hassas, yaprak salatalar daha az hassastır. İyi bir baş oluşumu için düşük sıcaklıkta yavaş büyüme idealdir.

Salata ve marul yetiştiriciliğinde en uygun sıcaklık derecesi 15,5 °C ile 18,3 °C arası ise de baş bağlama esnasında 8 °C-12 °C arasında olmalıdır. 18 °C'nin üzerindeki sıcaklıklarda vegetatif devreden generatif devreye geçiş başlar. İslah çalışmaları ile yüksek sıcaklıklara dayanıklı, çiçeklenmeyen yazlık çeşitler geliştirilmiştir.

TOPRAK İSTEKLERİ:



Salata ve marullar iyi drene edilmiş, özellikle 25-30 cm.lik toprak tabakasında humusça ve besin maddelerince zengin, tınlı kumlu veya kumlu tınlı toprakları sever. Salatalar pH 6-7, marullar pH 5,5-7 olan topraklarda iyi yetişir.

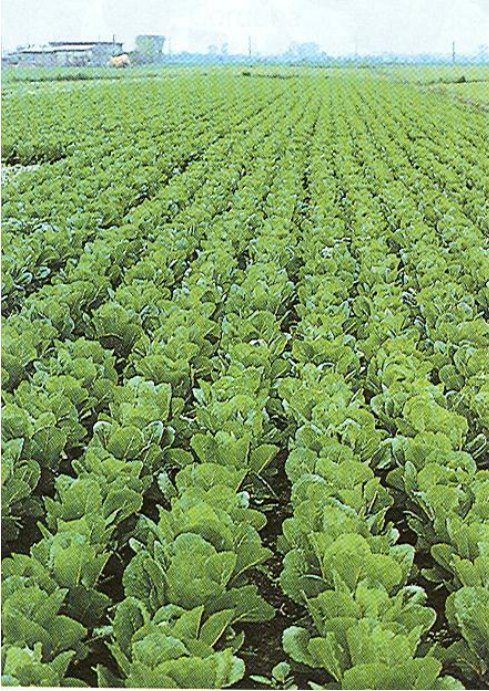
Salata ve marullar toprak tuzluluđuna orta derecede hassastır.

FİDE YETİŞTİRİCİLİĐİ:

Salata ve marul fidelerini yetiştirmek için tohumlar fide yastıklarında sterilize edilmiş harç üzerinde 10 cm aralıklarla açılmış sıralara yapılabildiđi gibi, içlerine sterilize edilmiş harç doldurulmuş saksılara veya plastik torbalara ekilebilir.

İyi bir çimlenme için toprak sıcaklığı 4,4 °C ile 26,7 °C arasında, en uygun hava sıcaklığı 24 °C olmalıdır. ekimden 6-10 gün sonra tohumlar çimlenir ve toprak yüzüne çıkarlar. Bitkiler 3-4 yapraklı olduğu zaman yastıklarda seyreltme yapılır. Fidelikte yabancı otlar ayıklanır, sulama, hastalık ve zararlılarla mücadele yapılır.

DİKİM:



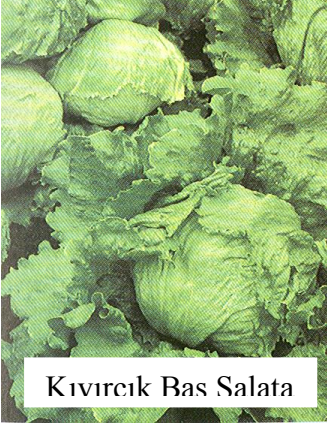
Tohum ekim zamanı Akdeniz sahil kuşağında Ağustos-Aralık ayları, dikim Eylül-Ocak aylarıdır. Hasat Ekimde başlar, periyodik olarak çok soğuk kış ayları hariç Haziran sonuna kadar devam eder. Yayla şartlarında tohum Martta ekilir, Nisan, Mayıs ta dikilir, hasat Temmuz-Eylül aylarında olur.

Fideler 6-7 yapraklı olunca tarlaya dikilirler. Yaprak salata, yağlı baş salata

ve marul çeşitleri nispeten daha küçük olduğundan, kıvrıcık baş salatalara göre daha dar aralıkla dikilmelidir. Baş salatalarda m²'de 7-12 bitki bulunmalıdır. Genelde karık yönteminde dikim ikili sıralar halinde yapılmalıdır. Fideler sıra

arası 30-35 cm, sıra üzeri 25-30 cm olmak üzere dikilirler. Dikim sonrası bitkilere bol can suyu verilmelidir.

BAKIM:



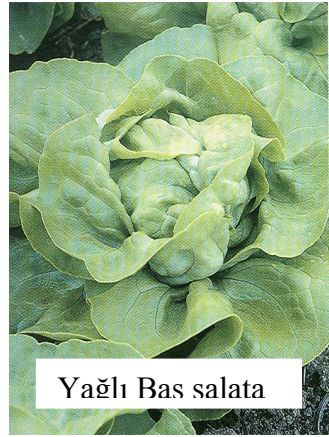
Kıvırcık Bas Salata

Dikimden sonra birkaç defa toprağı kabartmak veya yabancı otları temizlemek amacıyla çapalama yapılır. Açık tarla yetiştiriciliğinde yağmurlama sulama yapılmalıdır. Yetiştirme mevsiminde toprak ve hava nemi göz önüne alınarak toprağın suya doyumu üstünde su verilmemelidir. Fazla su kök çürüklüğüne neden olur. Hasada yakın dönemde fazla su ve gübreleme yapılmamalıdır.

Salata ve marulların büyüme periyotları kısa olduğundan gübre istekleri fazladır. Salata ve marul yetiştiriciliğinde dekara 3-5 ton organik gübre verilir. Saf olarak dekara 10 kg N, 5 kg p₂O₅, 20-25 kg k₂O verilir. Fosforun tümü, azot ile potasyumun 1/3'ü dikim öncesi taban gübresi olarak verilir. Potasyum ile azotun geriye kalan kısmının 1/3'ü rozet yaprak dönemi, 1/3'ü ise baş bağlamadan önce verilir.

HASAT:

Salata ve marullarda hasat yapraklar kartlaşmadan ve tohuma kalkmadan önce yapılmalıdır. Aksi taktirde acılaşıma görülür. Hasat bitkinin tek tek elle yapılması suretiyle gerçekleştirilir. Toprak yüzeyine yakın kısımdan kök



Yağlı Bas salata

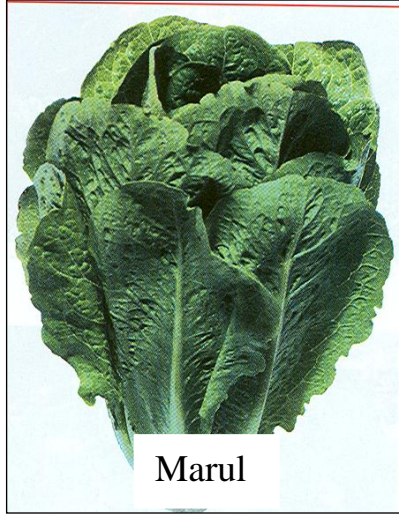
boğazının üzerinden bir bıçakla kesilmek suretiyle yapılır. Tarladaki bitkinin hepsi aynı anda hasat olgunluđuna ulaşmadığından hasadın birkaç kez yapılması gerekebilir.

MARULDA GÖRÜLEN HASTALIKLAR:

Mildiyö, marul sap çürüklüğü, marul beyaz çürüklük, Rhizoctonia dip çürüklüğü, Antraknoz, kurşuni küf, külleme, Septoria leke hastalığı, kahverengi yanıklık.

MARULDA GÖRÜLEN ZARARLILAR:

Yaprak biti, salyangoz ve sümüklü böcekler, tel kurtları, maras, danaburnu, bozkurt, yaprak piresi, kırmız örümcek, lahana tırtılı, nematodlar.



Hastalık ve zararlılarla mücadelede daha geniş bilgi için İl ve İlçe Tarım Müdürlüklerine müracaat edilmesi gerekmektedir.

KAYNAKLAR:

-AYBAK.H.Ç.2002.Salata/Marul Yetiřtiricilięi, Hasat
Yayincılık.

-GÜNAY A.1993.Özel Sebze Yetiřtiricilięi, A.Ü.Ziraat
Fak.